

# Thema: Die Umsetzung der ECTS-Noten in Deutschland. Herausforderungen und Lösungsmodelle

Konrad Fleckenstein  
Veranstaltung der HRK  
an der FH Aachen

13. Februar 2006

# ECTS-Bewertungsschema für das Ranking

*A die besten 10% (der Kohorte)*

*B die nächsten 25%*

*C die nächsten 30%*

*D die nächsten 25%*

*E die nächsten 10%*

◆ Quelle: Rahmenvorgaben für die Einführung von Leistungspunktsystemen und die Modularisierung von Studiengängen“ (Beschluss der KMK i.d.F. vom 22.10.2004)

# Rahmenvorgaben: Kohorten

◆ *Als Grundlage für die Berechnung der relativen Note sind je nach Größe des Abschlussjahrgangs außer dem Abschlussjahrgang mindestens zwei vorhergehende Jahrgänge als Kohorte zu erfassen*

# Rahmenvorgaben

- ◆ *Die ECTS-Note ist als Ergänzung der deutschen Note für Studienabschlüsse obligatorisch, für einzelne Module kann sie – soweit dies möglich und ein entsprechender Bedarf gegeben ist (z.B. bei Wechsel an eine ausländische Hochschule) – fakultativ ausgewiesen werden.*

# Rahmenvorgaben

◆ *Die bisherige nationale Note der jeweiligen Hochschule wird nicht ersetzt, sondern um die ECTS-Ränge erweitert.*

# ECTS-Kernaussagen

◆ *Die ECTS-Ränge dürfen keine weiteren Angaben im Sinne einer Qualifizierung enthalten (z.B. sehr gut usw.)..*

# Herausforderung Notensysteme

- ◆ Geringe Ausdifferenzierung der Kohorten-  
Notenbilder als Strukturproblem des deutschen  
Notensystems

# Herausforderung Notensysteme

Notenbilder lokaler Noten  
sind häufig das Ergebnis von...

- ◆ Mittelwertbildungen durch Zusammenfassung von Einzel-Noten (z.B. Abschluss-Noten)
- ◆ Mittelwertbildungen bei Zweit-Prüfer-Regelung (z.B. 2 Prüfer bilden Modulnoten)
- ◆ Rundungen

# Notensysteme an Hochschulen

„Echte“ Noten

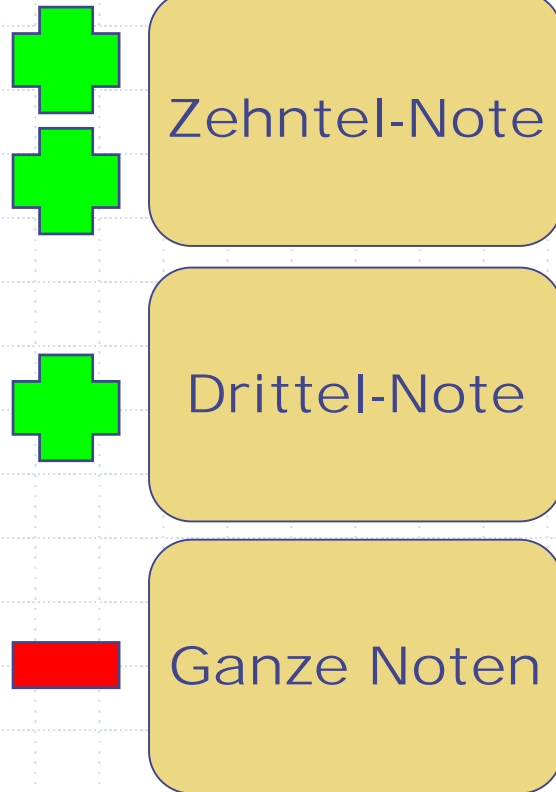
Ganze Noten  
1 2 3 4 (5)

„Verwaltungs“-Noten

Drittel-Note  
1,0 1,3 1,7...

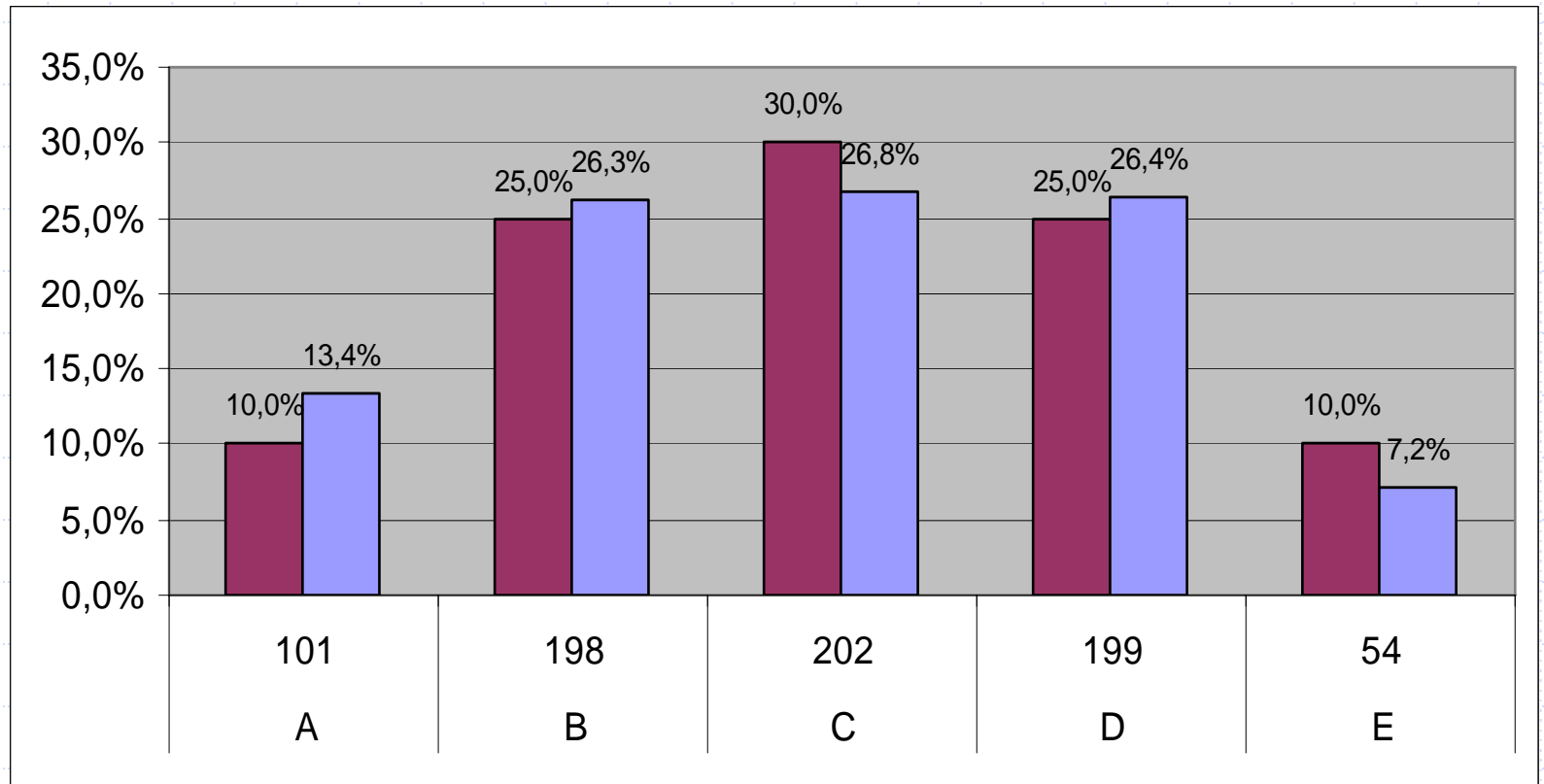
Zehntel-Note  
1,0 1,1 1,2...

Je besser die Noten ausdifferenziert sind desto besser lassen sie sich im ECTS-Noten-Schema abbilden

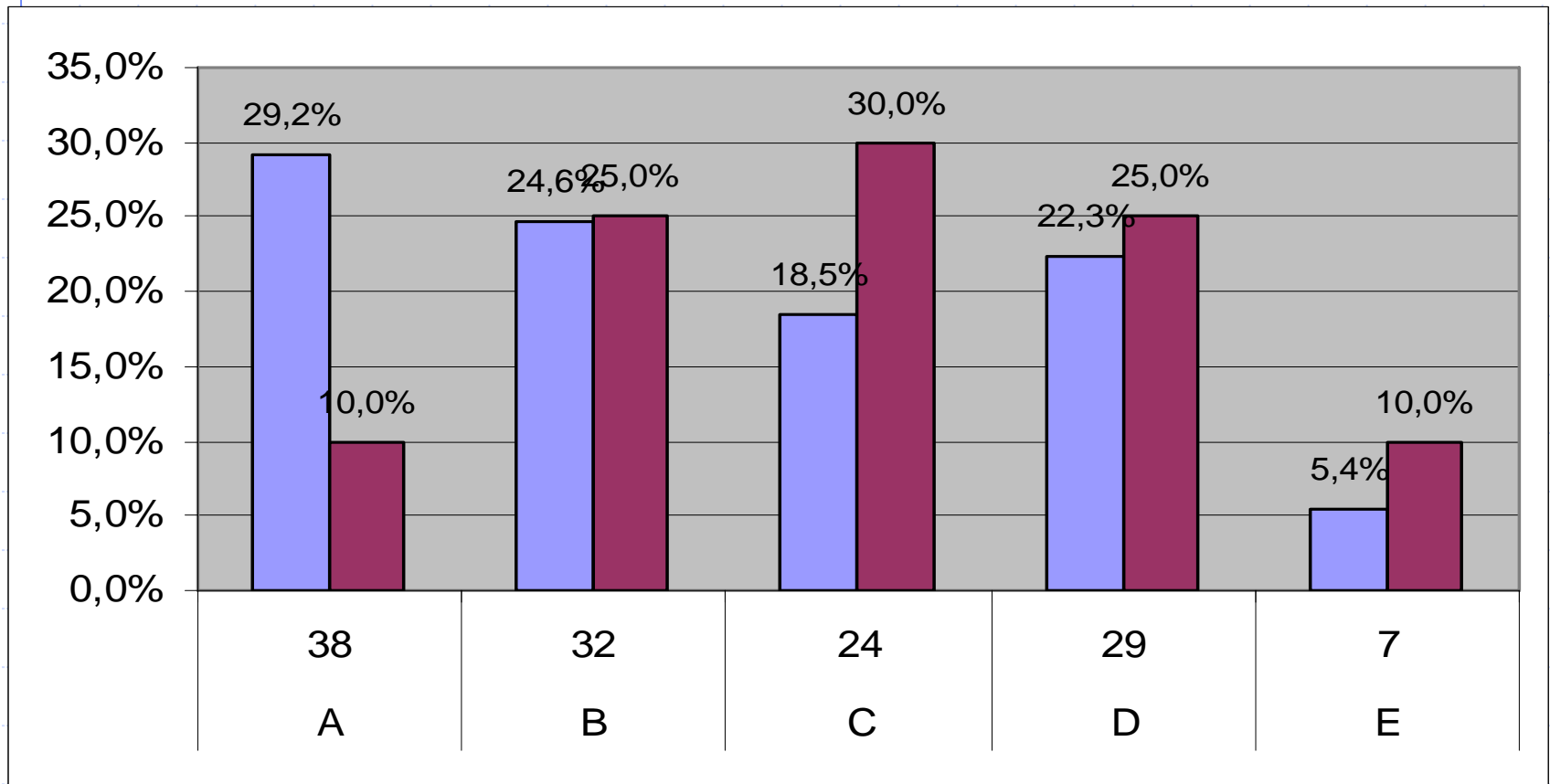


Die Kohortengröße hat bei ausreichender Notendifferenzierung wenig Einfluss auf das Notenbild

BWL, 3 Jahrgänge/Regensburg  
Abschluss-Noten, Zehntel-Noten, 754 Fälle, mittlere  
statistische Abweichung von den ECTS-Vorgaben 2,42%



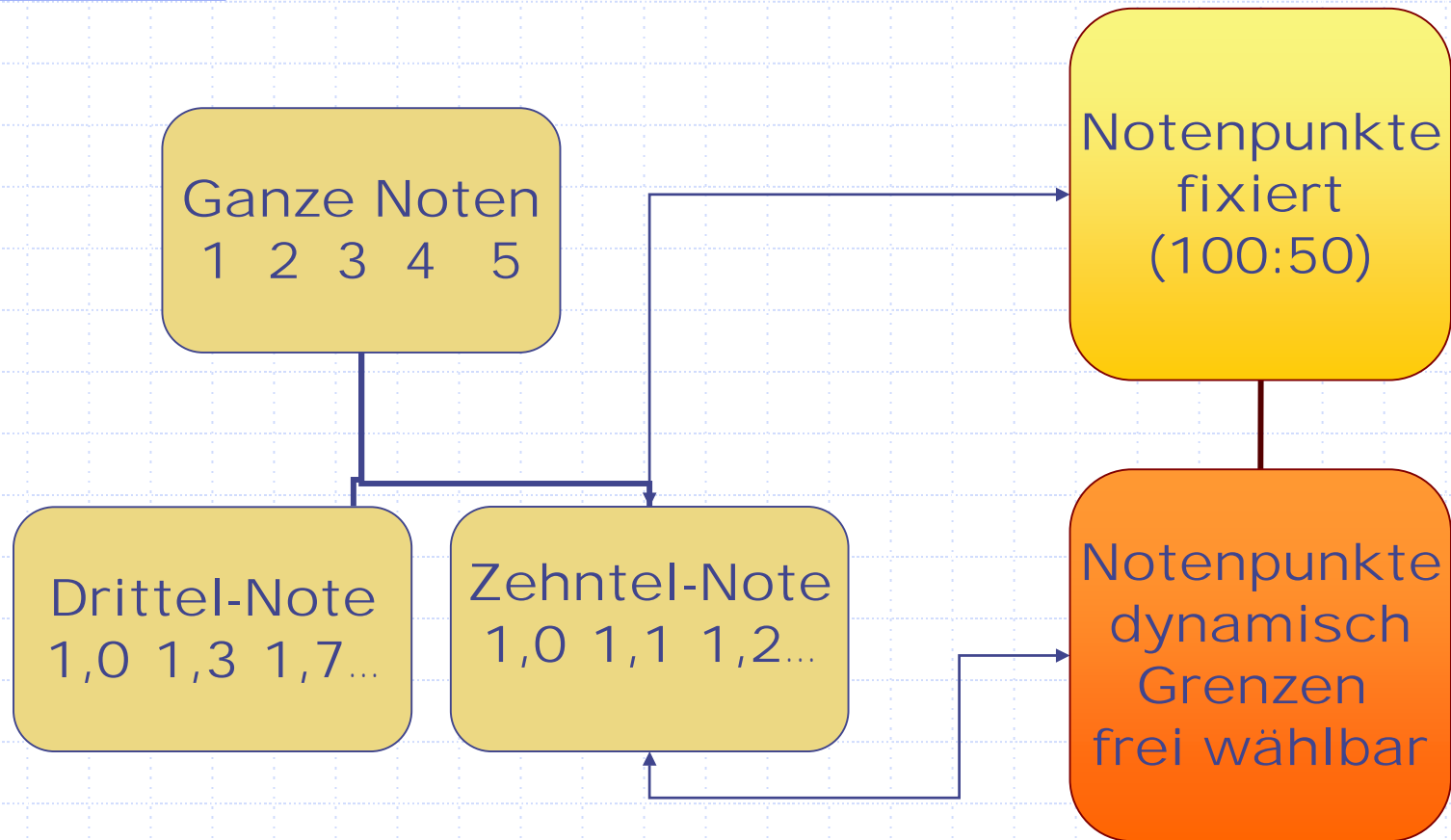
# Sozialwesen Fulda, Modul-Noten auf Drittel-Noten gerundet, 130 Fälle, mittlere statistische Abweichung von den ECTS-Vorgaben 7,65%



# Herausforderung: Benotung

- ◆ „Gefühlte“ Benotung
- ◆ Es fehlt an Methoden für eine differenzierte Notenvergabe in einem auf Lernergebnisse abzielenden Bewertungsprozess.

# Lösungsvorschlag: Notenpunkte



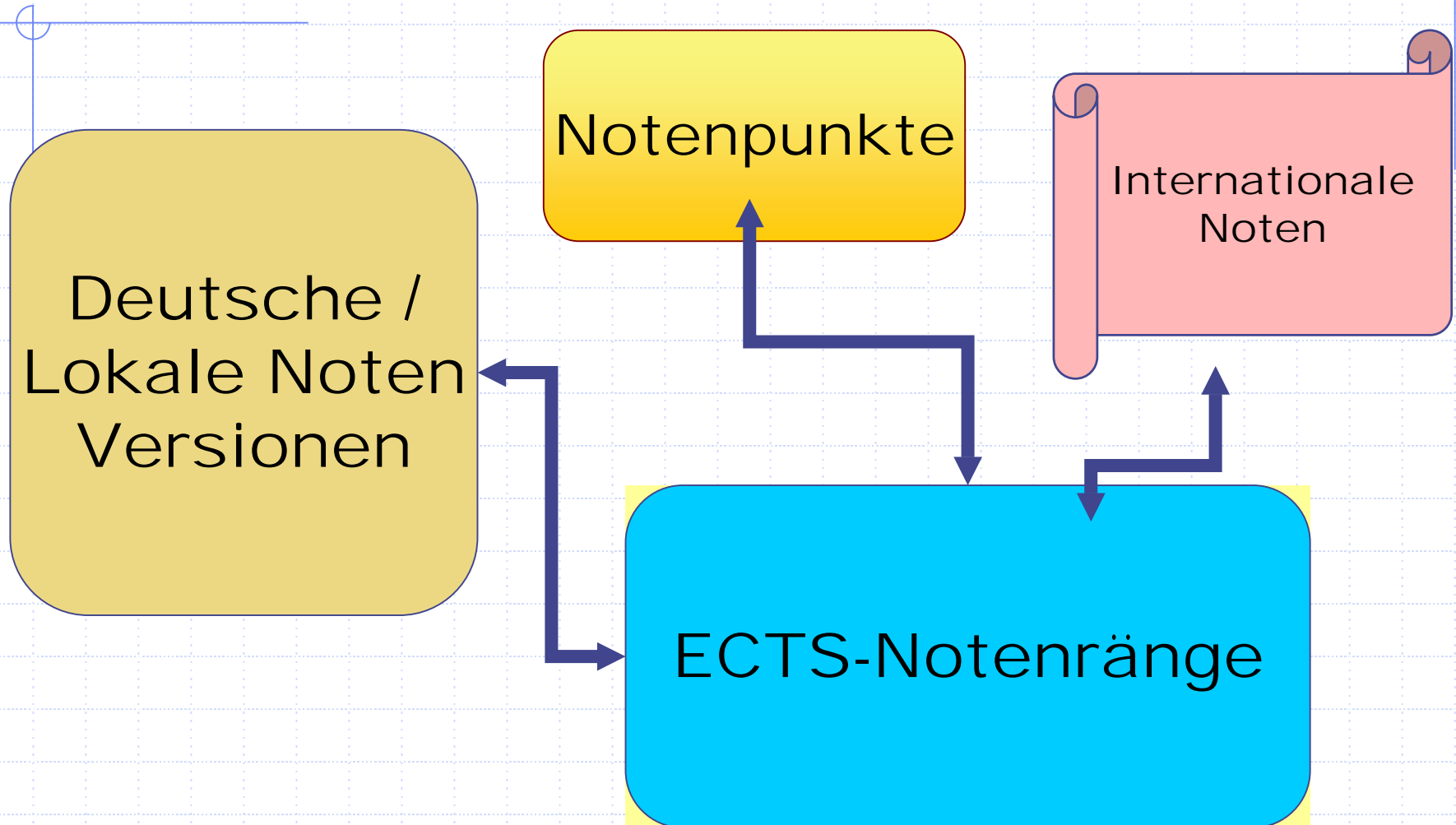
# Notenpunkte...

- ◆ können die Aufgaben/Lösungen leistungsgerecht strukturieren und differenzieren
- ◆ ermöglichen die Festlegung einer oberen und unteren Bestehensgrenze
- ◆ sind gut in Noten umzurechnen und führen im Ergebnis zu Zehntel-Noten (z.B. 2,4)
- ◆ dienen der Notenfindung, - müssen somit nicht ausdrücklich in der PO geregelt werden

# Herausforderung: Berechnung der ECTS-Ränge

- ◆ Die Umrechnung von Noten/internationale Noten/Punkte in ECTS-Ränge ist rechentechnisch aufwändig und erfordert Software-Unterstützung

# Vielfältige Anforderungen an die Umrechnungen



# Anforderungen an die Umrechnung

- ◆ Umrechnung
  - Umrechnung von deutschen und internationalen Noten in das ECTS-Rangsystem A-E (F)
  - Notenpunkte
  - Ausländische Noten in deutsche Noten (aufsteigend / absteigend)
- ◆ Beherrschung
  - Der gängigsten Rundungsregeln für das deutsche Notensystem
- ◆ Darstellung und Auswertung
  - der ECTS-Ränge A bis E „bestanden“ und F für „nicht bestanden“
  - statistische Daten und grafische Darstellung

**Ein „ECTS-Notenrang-Rechner“, der die genannten Anforderung erfüllt, kann beim Autor bestellt werden, - auch als Testversion.**

**[Konrad.fleckenstein@web.de](mailto:Konrad.fleckenstein@web.de), Tel: 0661-9640692**

# Zentrale Einsatzgebiete

## ■ Prüfungsverwaltung

Verschiedene Softwarehäuser entwickeln zur Zeit Lösungen die in die Prüfungsverwaltung integrierbar sind

# Dezentrale Einsatzgebiete

- ◆ Prüfungsämter (Umrechnung von Noten in ECTS-Ränge)
- ◆ Modulverantwortliche (Notenbildung)
- ◆ Studiengang-KoordinatorInnen (Ausstellung von Bescheinigungen)
- ◆ Bologna-BeraterInnen (z.B. Schulung)
- ◆ Auslandsämter (Umrechnung von internationalen Noten)

ECTS-Notenrang-Rechner: z.B. Eingabe von deutschen  
Noten Ausgabe von ECTS-Rängen

Notenmaximum: **1**

Bestehensgrenze: **4**

	Noten eingabe	ECTS- Rang
Name 1	1,1	A
Name 2	1,3	A
Name 3	2,5	B
Name 4	2,6	B
Name 5	3,1	C
Name 6	3,6	C
....	....	.....

# ECTS-Notenrang-Rechner: z.B. Eingabe von Punkten Ausgabe von absoluten Noten und ECTS-Rängen

Punktmaximum: **100**

Bestehensgrenze: **50**

Punkt- eingabe	Noten- Ausgabe	ECTS- Rang
<b>30,00</b>	<b>5</b>	<b>F</b>
<b>45,00</b>	<b>5</b>	<b>F</b>
<b>52,00</b>	<b>3,9</b>	<b>E</b>
<b>65,00</b>	<b>3,1</b>	<b>D</b>
<b>88,00</b>	<b>1,7</b>	<b>C</b>
<b>95,00</b>	<b>1,3</b>	<b>A</b>

# Noch Fragen?

A yellow sticky note with a dark blue border and a folded bottom-right corner, containing contact information for Konrad Fleckenstein.

Konrad Fleckenstein  
konrad.fleckenstein@verw.fh-fulda.de  
Tel: 0661-9640692